



Diocèse de Lausanne-Genève-Fribourg

Fraternité Sacerdotale Saint-Pierre

# INTROIBO

N°162 - JANVIER 2022



Les prêtres de la Fraternité Sacerdotale Saint-Pierre vous présentent  
leurs meilleurs vœux et vous assurent de leurs prières  
en ce temps de Noël  
et à l'occasion de la nouvelle année 2022.

# Accourez fidèles...

« Or, comme ils étaient là, furent accomplis les jours où elle devait enfanter. Et elle mit au monde son fils, le premier-né et elle l'emballota et le coucha dans une mangeoire parce qu'il n'y avait pas de place pour eux dans l'hôtellerie. » Lc 2, 6

« Embrassons pieusement ce Dieu devenu pauvre pour nous et couché sur la paille ;

Quand il nous aime ainsi, comment ne pas l'aimer à notre tour ? »

Adeste fideles

**J**ésus naît dans une étable à Bethléem. Pas de coussin moelleux, pas de couverture chaude, mais seulement de la paille. Alors, sa tendre Mère amasse un petit tas de paille dans une mangeoire et couche le divin Enfant dessus.

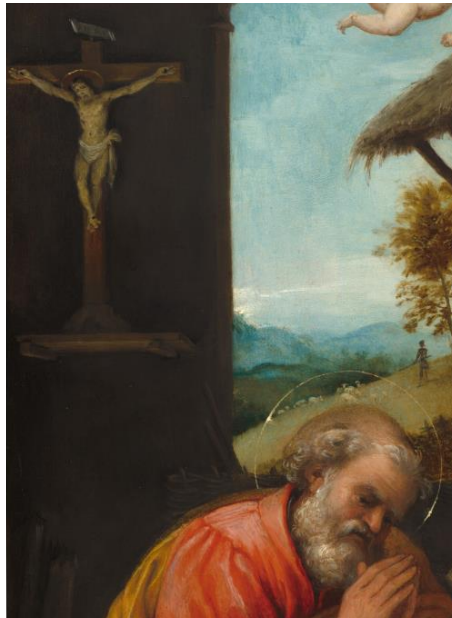
Contemplons l'abaissement de notre Dieu : Lui, le Roi des rois, créateur de toutes choses, qui mérite toute adoration de notre part, accepte de se laisser déposer dans une simple mangeoire, couché sur un lit de paille.

## Le lit de paille

N'est ce pas le symbole par excellence de la pauvreté ? Au lieu d'un lit d'apparat, à la place de couverture chaude, de draps douilletts, de coussins profonds, le Verbe de Dieu choisit pour s'endormir, un simple lit de paille...

N'oublions pas qu'en vertu de l'union hypostatique, la sensibilité de l'enfant-Dieu était extrême ! Il ressentait dans ses sens tous ce que nous ressentons nous-mêmes, mais d'une manière ô combien éminente : la joie, la paix, le bonheur ; les caresses et les câlins que la Sainte Vierge lui donnait ; mais aussi la peine, la fatigue, la douleur ; ainsi que toutes les souffrances que ses sens pouvaient lui procurer : le froid, la rudesse de la mangeoire, l'odeur des animaux, et l'inconfort de la paille...

Quel est l'enfant, même parmi les plus pauvres gens, qui en naissant est réduit à être couché sur de la paille ? Saint Alphonse de Liguori dans ses « Méditations sur Noël » a écrit « la paille est le lit propre des animaux et le fils de Dieu n'aura pas sur la terre d'autre couche qu'une vile paille ! ». On raconte qu'un jour, saint François d'Assise, étant assis à table et entendant le récit de la Nativité s'écria « Comment ? Mon Seigneur est sur la paille et je suis moi-même sur un siège ? »



et se levant il finit son repas à même le sol.

On pourrait se demander pourquoi Notre-Dame déposa ainsi son fils, le Fils sur un lit si douloureux. A la vérité, personne ne peut y répondre. Mais nous pouvons tenter malgré tout d'expliquer un tel mystère en disant que, comme l'Homme s'est perdu par ses sens, il fallut que le nouvel Adam relevât l'humanité déchue par l'amour des souffrances : la croix est déjà dans l'ombre de la crèche ! Jésus voulut, dès sa naissance, endurer les douleurs les plus gênantes que puisse subir un petit enfant ; on peut donc penser qu'il inspira à sa tendre Mère de le passer, de ses bras délicats, à cette inconfortable couche, afin de mieux sentir ainsi le froid de la grotte et les piqûres de la paille.

### **La mangeoire**

Et non seulement le Christ a voulu ce lit de douleur en préfiguration du supplice de la flagellation qu'il subirait plus tard,

mais il a également voulu être couché dans la mangeoire de la crèche. Il y a ici plus qu'un signe ! Nous le savons, nous le vivons à la messe, Jésus a voulu se faire nourriture « qui mange ma chair et boit mon sang aura la vie en lui ». Déjà il prend la place de la nourriture dans l'étable, et s'endormant dans la mangeoire il nous montre à quel degré d'amour il nous aime. Qui ne verrait dans l'hostie la même humilité, la même simplicité divine ? Dieu devint ce nourrisson dans la crèche et il se fait hostie, pain vivant descendu du ciel à chaque messe célébrée sur cette terre. Dieu voulut naître dans une pauvre étable, se faire déposer dans une mangeoire sur un lit de paille, et il accepta de venir parmi nous, au milieu de ce monde qui bien souvent le déteste ou l'ignore, il condescend à venir en nous, hommes pécheurs. Dieu voulut s'unir à notre pauvre nature humaine afin de la relever, de lui rendre sa noblesse perdue par le péché de nos premiers parents.



Ce que nous contemplons à la crèche, ce n'est pas simplement la pauvreté et la simplicité d'une famille, ce n'est pas simplement la beauté d'un nouveau-né endormi, ce n'est pas simplement un touchant tableau ; mais c'est l'abaissement d'un Dieu qui prend cette nature humaine passible et mortelle par amour pour nous, c'est la simplicité d'un Dieu qui se démet de sa gloire et de sa puissance pour venir jusqu'à nous, c'est l'affliction d'un Dieu qui accepte dès ce moment toutes les souffrances qu'il endurera durant sa vie terrestre pour réparer à notre place la dette que nos premiers parents avaient contractée.

Alors, à genoux devant la crèche, nous pouvons faire nôtre ces vers de François Coppée (1842-1908) :

Salut, petit Jésus, endormi dans la crèche,  
Né pour souffrir,  
Qui n'avez dans l'hiver qu'un peu de paille sèche  
Pour vous couvrir.

Salut, petit Jésus, tout petit, tout aimable,  
Aux yeux si doux,  
Souriant aux bergers, à genoux dans l'étable  
Autour de vous.

Salut, petit Jésus, enveloppé de langes,  
Enfant si beau,  
Adoré par les rois et servi par les anges  
Dans le berceau.

Salut, petit Jésus, dans les bras d'une Mère  
Silencieux.  
Enfant dominateur qui lance le tonnerre  
Du haut des cieux.

Salut, petit Jésus, mon âme vous adore  
Roi triomphant !  
Mais vous me paraissez bien plus aimable encore  
Petit enfant.

Abbé Vianney Savy, FSSP

**Soutenez la FSSP  
avec TWINT !**



Scannez le code QR avec  
l'app TWINT



Confirmez le montant et  
le paiement





# Continuez à soutenir le développement de l'École Saint-Nicolas

CAGNOTTE  
EN LIGNE  
PayPal

À l'occasion de Noël, aidez l'école  
à bien s'installer dans ses nouveaux locaux.



## Une étape importante a été franchie !

Grâce à saint Joseph et à l'aide de nos amis et bienfaiteurs, l'École Saint-Nicolas a franchi cette année une étape importante : à la rentrée scolaire 2021, nous avons déménagé à Pensier, dans une partie de la maison Saint-Dominique. L'École Saint-Nicolas dispose désormais de salles de classe spacieuses, d'un grand réfectoire et d'une salle de gymnastique, le tout au cœur d'un magnifique parc.

## Aidez l'École Saint-Nicolas à bien s'installer

Mais un déménagement entraîne nécessairement des frais importants : outre la préparation des salles de classe durant l'été avec l'installation d'un nouvel éclairage, le coût du transport de tout le matériel y compris des pupitres par un déménageur professionnel, nous devons encore finir d'installer convenablement l'école dans ses nouveaux locaux.

**Pour cette raison, nous organisons à nouveau cette année une cagnotte de Noël. Aidez-nous à collecter 10'000 CHF pour couvrir les frais d'installation de l'école dans ses nouveaux locaux !**

## Concrètement, comment cela fonctionne ?

Aidez-nous dès maintenant en versant 5, 10, 100 ou même 1000 CHF sur notre cagnotte : **LE DON DE NOËL à l'École Saint-Nicolas**

- **en ligne** [www.saint-nicolas.ch](http://www.saint-nicolas.ch) : don totalement sécurisé via PayPal. Même si vous ne disposez pas d'un compte PayPal, vous pouvez faire un don à l'aide d'une carte bancaire sans avoir besoin de vous inscrire.

- **par virement** : Banque Cantonale de Fribourg, CH-1701 Fribourg  
IBAN CH43 0076 8300 1144 9430 6 - SWIFT BEFRCH22

Rappel : notre association est reconnue d'utilité publique. Tous les dons réalisés, non les écolages, sont déductibles des impôts. Sur demande, un reçu fiscal peut être produit.

Merci de votre générosité !

**École Saint-Nicolas**

Chemin de-Gottrau, 1 - CH-1783 Pensier

tel : +41 26 323 25 60

[www.saint-nicolas.ch](http://www.saint-nicolas.ch) - [ecole@saint-nicolas.ch](mailto:ecole@saint-nicolas.ch)

## Fraternité de la Sainte-Croix

### Groupe d'entraide spirituelle pour messieurs

La Fraternité de la Sainte-Croix s'adresse aux hommes catholiques, mariés ou célibataires (et dans ce cas âgés de plus de 30 ans), souhaitant, par un agir commun, progresser dans la vie spirituelle, promouvoir le culte public et exercer d'autres activités d'apostolat. Ils se retrouvent à Fribourg **chaque troisième vendredi du mois** après la messe de 18h30 et les Complies (donc vers 19h30).

Renseignements : [fraternitedelasaintecroix@basilique-fribourg.ch](mailto:fraternitedelasaintecroix@basilique-fribourg.ch)

---

## Groupe de jeunes « Saint Pierre Canisius »

### Le lundi soir après la messe de 18h30

Le groupe de jeunes « Saint Pierre Canisius » est constitué d'étudiants et de jeunes professionnels qui se retrouvent **chaque lundi soir** à la Basilique Notre-Dame après la messe de 18h30.

Retrouvez les enseignements en podcast sur [saintpierrecanisius.ch](http://saintpierrecanisius.ch)

---

## Catéchisme à Fribourg

### Pour les enfants de 12 à 16 ans

Une fois par mois, après la messe dominicale de 10h à la Basilique Notre-Dame de Fribourg, un cours de catéchisme est proposé aux adolescents, de la première année de C.O. à l'âge de 16 ans. Il est donné dans la salle du Trésor de la Basilique, de 11h35 à 12h20. Ce cours, gratuit, essaye de ne pas être trop scolaire, mais plutôt interactif et structuré.

Cette année, le **prochain cours aura lieu le dimanche 16 janvier**.

Dates suivantes : dimanches 27 février, 20 mars, 24 avril, 15 mai et 12 juin.

Inscription et information : [kt@basilique-fribourg.ch](mailto:kt@basilique-fribourg.ch)

---

## Vierge pèlerine

### Accueillir Notre-Dame de Fatima chez vous

La statue de la Vierge de Fatima continue ses pérégrinations dans les foyers. Pendant une semaine, ceux qui la reçoivent sont invités à prier Notre-Dame, en famille ou avec des amis, et à se mettre à son école. Si cela est nécessaire, il est possible de transporter la statue jusqu'à votre domicile.

Pour vous inscrire, merci de contacter Fabrice et Françoise Tsimine :

[2f.tsimine@gmail.com](mailto:2f.tsimine@gmail.com) ou 078 726 60 45

# Lieux et horaires

Lausanne (abbé Benjamin Durham, 021 652 42 61)

## ● **Chapelle Saint-Augustin**

*78 avenue de Béthusy, 1012 Lausanne*

### **Dimanche :**

9h30 et 11h00 : Messes chantées

### **Messes en semaine :**

Lundi et mercredi : 18h30

Mardi, jeudi et samedi : 9h00

Vendredi : 8h30

**Confessions** : (Confessions can usually be heard in English)

Lundi et mercredi : de 18h00 à 18h20

Mardi et samedi : de 8h30 à 8h50

Confessions en dehors des permanences : sur rendez-vous.

### **Autres activités :**

Se renseigner sur [www.fssp.ch/fr](http://www.fssp.ch/fr)

Genève (abbé Nicolas du Chaxel, 079 91 3 68 37)

## ● **Eglise Sainte-Claire**

*15 rue du Grand-Bureau, 1227 Genève-Les Acacias*

### **Dimanche et fêtes :**

10h30 et 11h30 : Messes (en raison de la limitation à 50 fidèles)

Confessions après la messe sur demande

Neuchâtel (renseignements : 026 488 00 37)

## ● **Eglise Saint-Norbert**

*La Coudre, rue de la Dîme 81, 2000 Neuchâtel*

### **Dimanche**

17h00 : Messe chantée

Confessions après la Messe sur demande

---

# Carnet de famille

## **Fribourg**

Le 7 décembre, les funérailles de M. François Bianchi ont été célébrées.

Qu'il repose en paix !

Le 12 décembre, Louis Waldis a été régénéré par les eaux du Baptême.

# Lieux et horaires (suite)

**Fribourg** (abbé Arnaud Evrat, 026 488 00 37)

## ● **Basilique Notre-Dame**

*Place Notre-Dame 1, 1700 Fribourg*

**Tous les dimanches et fêtes chômées :**

8h00 Messe basse

10h00 Messe chantée

11h30 et 18h30 Messes basses (en raison de la limitation à 50 fidèles)

**Messes en semaine :**

Lundi : 9h00 et 18h30

Mardi : 9h00 et 18h30

Mercredi : 9h00

Jeudi : 9h00 et 18h30

Vendredi : 9h00 et 18h30 (suivie de l'Adoration le 1er vendredi du mois)

Samedi : 9h00 (8h30 chapelet)

**Confessions :**

Dimanche : de 9h15 à 9h55

Lundi, mardi, jeudi et vendredi : de 18h00 à 18h25

Samedi : de 9h45 à 10h15

**Autres activités :**

Se renseigner sur [www.fssp.ch/fr](http://www.fssp.ch/fr)

## ● **Chapelle Sainte-Anne d'Hattenberg**

*derrière Bourguillon*

**Tous les samedis**, sauf exception (vérifier en téléphonant au 026 481 41 09) :

9h00 Chapelet

9h30 Messe basse

**Bulle** (abbé Vianney Savy, 026 488 00 37)

## ● **Chapelle Notre-Dame de Compassion**

*Place du marché, 1630 Bulle*

**Dimanches et fêtes chômées :**

7h45 et 8h45 Messes (en raison de la limitation à 50 fidèles)

**En semaine :**

Mercredi 18h30 : Messe basse

1er vendredi du mois 17h30: Exposition du Saint-Sacrement ; 18h30 : Messe basse

Avant les messes en semaine : chapelet à 18h

**Confessions :**

Mercredi de 17h30 à 18h15

Dimanche après la messe

### **Pour joindre un prêtre de la Fraternité Sacerdotale Saint-Pierre :**

Maison Saint-Pierre Canisius, Chemin du Schönberg 8, 1700 Fribourg  
026 488 00 37 (en cas d'urgence : 079 295 97 41, 079 782 59 32 ou 076 578 86 08)

Maison Saint-Augustin, 78, Avenue de Béthusy, 1012 Lausanne  
021 652 42 61 (en cas d'urgence : 079 692 71 03 ou 079 913 68 37)

[www.fssp.ch/fr](http://www.fssp.ch/fr)